

Sprachauswahl und Verbindung mit dem Telefon

Die SuperTooth® HD muss zuerst verbunden werden um alle Funktionen zu ermöglichen.

1. Erstmilige Verbindung

Drücken Sie die Taste (7) der SuperTooth® HD für 1 Sekunde, Sie werden dann in das Sprachauswahl Menü geführt.

Anm. : Es stehen 6 Sprachen der SuperTooth® HD, zur Verfügung: British English, American English, Französisch, Italienisch, Spanisch und Deutsch.

Sie werden aufgefordert die Lautstärke Taste zu drücken (1) Die SuperTooth® HD wird Ihnen alle wählbaren Sprachen vorschlagen. Drücken Sie die Lautstärke Taste (1) wenn Ihre gewünschte Sprache hörbar ist.

Wenn Sie die Deutsche Sprache wählen, wird "Deutsch gewählt" ausgegeben. Jetzt müssen Sie über Ihr Telefon die Supertooth® HD über Ihr Bluetooth Menü auswählen. Der Pin Code ist 0000. Jetzt ist eine Verbindung möglich. Jetzt suchen Sie über Ihr Bluetooth Menü am Telefon die SuperTooth® HD und wählen Sie verbinden.

2. Verbinden eines zweiten Telefons:

Schalten Sie die Supertooth® HD ein.
Trennen Sie alle Verbindungen mit bestehenden Telefonen.

Die Supertooth® HD ist nun erkennbar und Paarungsbereit. Sie können jetzt jedes andere Telefon über das Bluetooth Menü mit der Supertooth® HD verbinden.

Achtung : Bitte akzeptieren Sie alle Verbindungsanfragen auf Ihrem Telefon mit der Supertooth® HD. Der Verbindungscode ist 0000 (vier Mal die Null).

3. Automatische Telefonbuchübertragung

Nach dem erfolgreichen Verbinden hören Sie: "Verbindung zum Telefon wurde hergestellt. Das Telefonbuch wird geladen. Bitte warten." Akzeptieren Sie alle Verbindungsanfragen am Telefon. Die Freisprecheinrichtung lädt nun alle Kontakte in den Speicher. Jeder Kontakt wird bei der Übertragung angesagt.

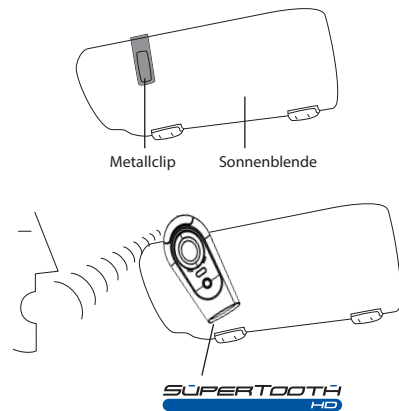
Achtung : Akzeptieren Sie alle Anfragen (Verbindung...?, Internetzugang akzeptieren...?, DUN...?) auf Ihrem Telefon.
Bei Android Telefonen, wird die Anfrage in der oberen Statusleiste angezeigt.

4. Sprachsteuerung

Wenn Sie einen Anruf bekommen, wird die Supertooth® HD den gespeicherten Kontaktnamen des Anrufers ansagen. Nach dem Signalton können Sie durch "OK" sagen das Gespräch entgegennehmen.

Installation

Platzieren Sie den Metallclip der SuperTooth® HD an der Sonnenblende. Verbinden Sie den metallischen Teil der Supertooth® HD mit dem Metallclip. Die Supertooth® HD sollte so montiert werden, dass das Mikrofon zu Ihrem Gesicht zeigt.



Den Download der Bedienungsanleitung
in der Vollversion finden Sie auf
www.supertooth.net.

Correct Disposal of This Product
(Waste Electrical & Electronic Equipment)

(Applicable in the European Union and other European countries with separate collection systems). This marking shown on the product or its literature, indicates that it should not be disposed with other household wastes at the end of its working life. To prevent possible harm to the environment or human health from uncontrolled waste disposal, please separate this from other types of wastes and recycle it responsibly to promote the sustainable reuse of material resources. Household users should contact either the retailer where they purchased this product, or their local government office, for details of where and how they can take this item for environmentally safe recycling. Business users should contact their supplier and check the terms and conditions of the purchase contract. This product should not be mixed with other commercial wastes for disposal. This product has an embedded, non-replaceable battery, do not attempt to open the product or remove the battery as this may cause injury and damage the product. Please contact the local recycling facility for removal of the battery. The embedded, non-replaceable battery is designed to last the life time of the product.

Hereby, EURO COMMUNICATION EQUIPEMENTS, represented by Xavier MARCHANT, CEO, declares that the SuperTooth® HD MODEL BTHD is in compliance with the essential requirements and other relevant provisions of Directive 1999/5/EC of the European Parliament and of the Council of 9 March 1999 on radio equipment and telecommunications terminal equipment and the mutual recognition of their conformity.

CE 0560

For the whole declaration please visit : <http://www.supertooth.net/download>
Euro Communication Equipements SAS
Route de Foix D117
11500 NEBIAS (FRANCE)

Federal Communications Commission (FCC) Statement
Industry Canada (IC) Statement

15.21
You are cautioned that changes or modifications not expressly approved by the part responsible for compliance could void the user's authority to operate the equipment.

15.105(b)
This equipment has been tested and found to comply with the limits for a Class B digital device, pursuant to part 15 of the FCC rules. These limits are designed to provide reasonable protection against harmful interference in a residential installation. This equipment generates, uses and can radiate radio frequency energy and, if not installed and used in accordance with the instructions, may cause harmful interference to radio communications. However, there is no guarantee that interference will not occur in a particular installation. If this equipment does cause harmful interference to radio or television reception, which can be determined by turning the equipment off and on, the user is encouraged to try to correct the interference by one or more of the following measures :
-Reorient or relocate the receiving antenna.
-Increase the separation between the equipment and receiver.
-Connect the equipment into an outlet on a circuit different from that to which the receiver is connected.
-Consult the dealer or an experienced radio/TV technician for help.

Operation is subject to the following two conditions :
1) This device may not cause interference and
2) This device must accept any interference, including interference that may cause undesired operation of the device.

FCC RF Radiation Exposure Statement :
This equipment complies with FCC radiation exposure limits set forth for an uncontrolled environment. End users must follow the specific operating instructions for satisfying RF exposure compliance. This transmitter must not be co-located or operating in conjunction with any other antenna or transmitter.

0000
Pairing code

0000
Pairing code

Quick start guide



SUPER TOOTH
HD

Die Supertooth® HD ist eine Bluetooth Freisprecheinrichtung mit Text to Speech und Sprachannahme Funktion. Sie nennt den Anrufer Namen und synchronisiert das Telefonbuch Ihres Handy automatisch. Sie können per Sprachansage Gespräche annehmen. Musik kann mit A2DP übertragen werden (genauso wie geschäftsführte Navigation). Supertooth® HD unterstützt Multipoint und DSP (für Geräusch und Echo Unterdrückung) Erleben Sie einfache Bedienung und tolle Gesprächsqualität.

Bitte beachten: Fahren Sie sicher und im Rahmen des Gesetzes. Prüfen Sie, ob auf nationaler oder lokaler Gesetzgebung in Ihrem Land die Nutzung von Mobiltelefonen während der Fahrt gestattet ist.

Specifications

Bluetooth Standard :	Bluetooth Version 3.0
Unterstützte Bluetooth-Profil :	A2DP
Verbindungsreichweite :	Bis zu 10 m
Frequenz :	2.4 GHz
Gesprächszeit :	Bis zu 20 Stunden
Stand-by Zeit:	Bis zu 1000 Stunden (40 Tage)
Ladezeit :	3 Stunden
Akku :	Lithium Ionen
Spezielle Funktionen :	<ul style="list-style-type: none">• Sprachwahl• Voll-Duplex• Geräusch und Echo Unterdrückung• Einfaches Verbinden möglich• Digitale Lautstärkeregelung• Sprachannahme (Einfach "OK" sagen um anzunehmen)• Wahlwiederholung• Kann per USB-Kabel am PC geladen werden. (Kabel im Lieferumfang enthalten)• Musik Streaming (A2DP)• Multipoint• Anrufbenachrichtigung• Automatische Ein-/Ausschaltung• Exzellente Lautsprecher• Software Update über USB möglich• Automatische Wiederverbindung
MultiPoint :	Kann mit bis zu 8 Telefonen verbunden werden. Gleichzeitiges verbinden von 2 Geräten möglich.
Installation :	Schnelle Befestigung an der Sonnenblende über die Magnet verbindung.
Abmessungen (mm) :	125 x 61 x 26 mm
Gewicht :	111 g

(1) Lautstärkeregel Knopf :

1. Drehen sie nach rechts um die Lautstärke zu erhöhen, nach links um sie zu verringern..
2. Drücken Sie 1 Sekunde um ein Gespräch anzunehmen.
3. Im Stand by: Drücken Sie 3 Sekunden für Wahlwiederholung.

(2) Bluetooth Status LED :

- Leuchtet blau: Gespräch aktiv.
- Blinkend blau: Mit dem Telefon verbunden.
- Leuchtend rot: Batterie schwach.
- Blinkend rot/blau: Paarungs-Modus.

(3) Lautsprecher

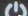
(4) Mikrofon

(5) Ladestecker (Micro-USB)




(6) Ladeanzeige:

- Leuchtet Orange: Wird geladen
- Leuchtet Grün: Aufgeladen

(7) Ein/Aus Taste:

- Drücken Sie den  Knopf für eine Sekunde um Ein oder Auszuschalten.

(8) Beenden oder Ablehnen Taste :

1. Drücke die  Taste für 1 Sekunde um das Gespräch zu beenden.
2. Drücke die  Taste für eine Sekunde um das Gespräch abzulehnen.
3. Drücke die  Taste für 5 Sekunden um das Telefonbuch zu synchronisieren.

